



PROJECTE DE DIRECCIÓ

Escola Pau Delclòs
2017 - 2021

Coloma Bartra Cunillera

ÍNDEX

1	JUSTIFICACIÓ	2
2	DIAGNOSI ACTUALITZADA DEL CENTRE *	2
2.1	Àmbit pedagògic.....	2
2.1.1	Context (Curs 2015 – 16)	2
2.1.2	Resultats (Curs 2015 – 16).....	3
2.1.3	Processos (Curs 2017 – 18).....	4
2.2	Àmbit organitzatiu.....	4
2.2.1	Estructura organitzativa (Curs 2017 – 18).....	4
2.3	Àmbit de gestió de personal.....	4
2.3.1	Ràtios (Curs 2015 – 16)	4
2.4	Àmbit de gestió de recursos.....	4
2.4.1	Materials (Curs 2017 – 18).....	4
2.4.2	Humans (Curs 2017 – 18)	5
2.4.3	Altres recursos (Curs 2017 – 18)	5
2.5	Àmbit de relació amb l'entorn	6
2.6	Conclusions	6
3	LÍNIES D'ACTUACIÓ PRIORITÀRIES A DESENVOLUPAR DURANT EL MANDAT*	8
4	OBJECTIUS ESTRATÈGICS	10
4.1	Objectius del PEC:	10
4.2	Prioritats del PEC:.....	10
4.3	Plantejaments educatius del PEC	11
5	OBJECTIUS OPERATIUS I ACTUACIONS	13
5.1	Objectius organitzatius*	13
5.1.1	Organigrama.....	13
5.1.2	Relatius a la sistematització de les activitats del centre*	14
5.1.3	Relatius a l'aprofundiment en l'exercici del lideratge distribuït*	16
5.1.4	Relatius a la participació de la comunitat escolar en el centre*	18
5.1.5	Relatius a la implicació de tot el personal en el treball en equip i a l'augment de la seva motivació i satisfacció*	19
5.2	Objectius pedagògics (vinculats a la millora dels resultats educatius)*	21
6	AVALUACIÓ	27
6.1	Indicadors, derivats dels que estableix el projecte educatiu del centre, per avaluar l'exercici de la direcció.*	27
6.2	Mecanismes de retiment de comptes als òrgans de control i participació*	28
6.3	Mecanismes de modificació del projecte de direcció.....	28

Al llarg del projecte, els elements que responen a les directrius donades a l'article 25 del DECRET 155/2010, de 2 de novembre, de la direcció dels centres educatius públics i del personal directiu professional docent, estan assenyalats amb un asterisc vermell (*).

1 JUSTIFICACIÓ

L'exercici de la direcció des de l'any 2012 fins l'actualitat ha suposat un repte, una satisfacció i un desgast considerables. Però els aspectes positius i satisfactoris pesen molt més que els negatius i la creença que la tasca on puc ser valuosa encara no està acabada m'empeny a encetar un nou mandat.

No és fàcil saber-se governar en el laberint de totes les instàncies que intervenen en l'esdevenir escolar i aconseguir mantenir ferm el rumb que hom creu que és l'encertat. Però, ara més que fa cinc anys, conec les meves capacitats i les meves carències en l'àmbit professional, i sé les forteses i les febleses amb què compto en l'àmbit del personal del centre, de les famílies, de les instal·lacions, de la comunitat educativa, etc. Aquesta experiència em sosté i m'encoratja a afrontar les dificultats que no deixen mai de presentar-se.

Els èxits que s'han aconseguit entre tots els qui treballem al centre en aquests anys precedents (premis, reconeixements, manteniment de dues línies, resultats educatius, etc.) avalen la continuació del camí encetat l'any 2012. Els canvis són bons però també ho és la solidesa de les experiències reeixides any rere any. És important no deixar-se endur per vents i tendències d'efectivitat no contrastada. Cal tenir criteri i triar en cada moment el que és bo perquè tots i cadascun dels alumnes assoleixin el màxim de les seves capacitats mitjançant els aprenentatges.

2 DIAGNOSI ACTUALITZADA DEL CENTRE *

Les fonts de les dades que s'analitzen són el SIC¹, ESFER@ i l'observació directa.

2.1 Àmbit pedagògic

2.1.1 Context (Curs 2015 - 16)

L'Escola Pau Delclòs és un centre d'ensenyament infantil i primari de dues línies. S'ubica en un edifici urbà de quatre plantes situat al centre de Tarragona. La seva zona educativa, delimitada per la Rambla Nova, l'Avinguda de Roma i el riu Francolí, provoca que aculli alumnes de zones ben allunyades entre sí.

L'alumnat és de molt diversa procedència. Les dades del desembre de 2016 indiquen que el 91% de l'alumnat ha nascut a Espanya i el 9% a l'estranger, però només el 74% té la nacionalitat espanyola i el 26% restant es reparteix entre 25 nacionalitats diferents. Pel que fa a pares, mares o tutors, un 50% ha nascut a Espanya i un 50% ha nascut a l'estranger (un 53% té la nacionalitat espanyola i un 47% es reparteix entre 33 nacionalitats diferents).

Això fa que un 28% de l'alumnat nascut a Espanya sigui fill de pares estrangers (immigrant de segona generació²) que, sumat al 9% de l'alumnat estranger (immigrant de primera generació³), fa un total del **37% d'alumnat d'origen immigrant**.

L'**extracció socioeconòmica** de les famílies és **variada**, dominant les d'extracció baixa, però amb un significatiu percentatge de classe mitjana. La tipologia dels habitatges de la zona⁴ on s'ubica el centre fa que s'hi estableixi molta població immigrant, la qual cosa augmenta el percentatge de nous nadius. Tot i això, un bon percentatge de famílies té **altes expectatives** respecte a l'esdevenir escolar dels seus fills.

Si la **implicació de les famílies** pot ser mesurada mitjançant l'afiliació a l'Associació de Pares, les famílies de l'escola Pau Delclòs no hi estan gaire d'implicades perquè el percentatge tan sols és d'un **40%**. Aquest percentatge es manté, amb petites variacions, al llarg del temps.

La **implicació de les famílies i de l'alumnat en el procés d'aprenentatge de l'alumne/a és heterogènia**. Hi ha una part d'aquests col·lectius que s'implica en tots els aspectes de l'esdevenir escolar. Una altra part s'implica normalment, tenint com a sostre de la seva col·laboració les entrevistes amb els tutors i l'assistència a les reunions d'inici de curs. La resta és refractària a l'esdevenir escolar.

L'Escola Pau Delclòs se situa per damunt de la mitjana de Catalunya (2%) pel que fa a la **diversitat significativa de l'alumnat (3%)**. El percentatge d'alumnes amb necessitats educatives especials relatives a l'àmbit motriu, físic,

¹ Sistema d'Indicadors de Centre

² Alumne nascut a Espanya però amb ambdós progenitors nascuts a l'exterior.

³ Alumnes nascuts a l'exterior amb pares estrangers.

⁴ Habitatges antics necessitats de rehabilitació i amb lloguers econòmics.

psíquic o sensorial (4,3%) és superior al dels que tenen una situació socioeconòmica desfavorida (3%). L'alumnat nouvingut s'atansa al 2,5%.

La **mobilitat de l'alumnat (16%) i la del professorat (17%)** indiquen que aquest és un **handicap** per a l'escola. La de l'alumnat és més del triple que la mitjana de Catalunya (4%) i la del professorat la supera àmpliament (13%).

L'**absentisme escolar (8% de mitjana), molt per sobre de la mitjana de Catalunya**, és un problema greu que actua com una rèmora per a la normal activitat acadèmica. Està molt focalitzat en la comunitat gitana del centre.

L'**índex de demanda d'escolarització a P-3** és 0,46, però aquest valor s'ha demostrat molt variable al llarg dels cursos.

El centre és classificat pel seu grau de complexitat com de **tipologia B i complexitat estàndard**.

2.1.2 Resultats (Curs 2015 - 16)

L'índex de superació de les àrees del **cicle inicial** (94,5%) és acceptable però suggereix la proposta d'objectius de millora ja que, en la superació de les matèries instrumentals (91%), és inferior a la mitjana de Catalunya (95%). L'índex més baix és el d'assoliment de la llengua catalana (87,5%).

Les dades de l'**Avaluació diagnòstica de 3r** són netament superiors a la mitjana de Catalunya fins i tot en **matemàtiques** malgrat s'hi assoleixi el nivell més baix (79,5%). L'índex de superació de les matemàtiques a final de 3r és del 87%.

El **cicle mitjà** és superat per un 94% de l'alumnat. Les assignatures amb índexs de superació més baixos són ara l'anglès (85%) i el coneixement del medi social i cultural (85%).

Pel que fa al **cicle superior**, és superat pel 93% de l'alumnat. El valor més baix de superació correspon, en aquest cas, a l'anglès i al coneixement del medi social i cultural (ambdós 79,5%). L'índex de superació de la **prova d'avaluació de primària** de sisè és similar (91,5%), disminuït per la diferència a la baixa en la superació de les matemàtiques (94% a final de cicle, 90% en la prova d'avaluació). L'índex de superació de l'anglès en aquesta prova és del 92%.

Analitzats els resultats de la prova d'avaluació de sisè per ítems, resulta que l'aspecte més millorable en català és l'**ortografia** i, en matemàtiques, l'**espai, mesura i representació gràfica de dades**.

De manera global, el rendiment acadèmic de l'Educació Primària de l'escola és d'un 92%, dos punts per sobre de la mitjana de Catalunya.

En la data de redacció d'aquest projecte no es disposa encara dels indicadors del curs 2016-17 però sí dels resultats de la prova d'avaluació de primària 2017. En aquesta prova els resultats de superació de les àrees han baixat respecte als del curs passat, tret del d'anglès, que ha pujat.

	Català	Castellà	Anglès	Matemàtiques
2015 - 16	95%	89,5%	92%	90%
2016 - 17	84%	80%	93%	77%

2.1.2.1 Anàlisi (Curs 2015 - 16)

Es palesa la necessitat de millorar els resultats de llengua catalana a final del Cicle Inicial.

Els baixos resultats de superació d'aquesta llengua es poden deure a diversos motius:

- Alt percentatge d'alumnat estranger que no té com a llengua familiar el català.
- Insuficient aprenentatge de la lectoescriptura a EI la qual cosa retarda la pujada de nivell.
- Atenció insuficient de l'especialista d'EE a EI.
- Insuficient elaboració de Plans Individualitzats a 2n nivell.

Cal revisar la metodologia i/o els criteris d'avaluació de matemàtiques a tots els nivells perquè no s'ajusten a les exigències de les proves censals. Un 94% aprova les matemàtiques en acabar CI i un 87% ho fa en acabar 3r. Però només un 79,5% les supera en la prova d'avaluació diagnòstica de 3r. Paral·lelament, un 94% aprova l'assignatura a final del CS però només un 90% la supera en la prova d'avaluació de primària.

Cal parlar esment també en la minsa superació de l'àrea del coneixement del medi social i cultural a cicle mitjà i a cicle superior. Les causes poden trobar-se potser en els insuficients hàbits d'estudi de l'alumnat o en la necessitat d'ampliació dels Plans Individualitzats referits només a les matèries instrumentals.

Pel que fa als resultats de què es diposen del curs 2016-17, cal intervenir també en millorar els de castellà.

2.1.3 Processos (Curs 2017 – 18)

Les **NOFC** tenen una redacció incompleta. El **Projecte Lingüístic** només ha estat actualitzat en l'apartat de llengües estrangeres, cal posar-lo al dia.

Es disposa d'un **Pla de Convivència** i d'un **Pla de Lectura** incomplets.

La redacció del **Pla TAC** és incipient.

No hi ha un **entorn virtual d'aprenentatge** perquè en moltes llars de l'alumnat no es disposa dels mitjans.

El **treball d'equip** entre els docents és acceptable amb recorregut de millora.

L'etapa d'Educació Infantil i el 1r nivell de cicle inicial tenen **manca d'una metodologia comuna explícita** sobre l'aprenentatge de la lectura i l'escriptura.

2.2 Àmbit organitzatiu

2.2.1 Estructura organitzativa (Curs 2017 – 18)

L'**estructura organitzativa** del centre és convencional: equip directiu, coordinadors/es, equips de nivell, etc. No sembla haver-hi la necessitat de introduir modificacions perquè és prou eficient. Tot i que s'ha avançat força en aquest sentit, encara hi ha **manca de sistematització en l'adopció i recull dels acords de cicle** per fer-los públics i accessibles a qualsevol nouvingut.

La **cultura avaluativa del centre està instaurada** però té recorregut de millora.

2.3 Àmbit de gestió de personal

2.3.1 Ràtios (Curs 2015 – 16)

Les ràtios alumnes per professor i professor per alumnes són similars a la mitjana de Catalunya, si bé el nombre de professors per alumne és una mica més baix (0,06). Pel que fa a la ràtio alumnes per grup, és superior a la mitjana de Catalunya (23 enfront 21).

2.4 Àmbit de gestió de recursos

2.4.1 Materials (Curs 2017 – 18)

L'edifici on s'ubica l'escola és antic i se'n desconeix l'any de construcció. L'escola com a entitat es remunta al segle XIX i es va instal·lar a l'edifici actual l'any 1977, procedent d'una altra ubicació. En aquell moment s'hi van realitzar obres d'adequació. L'amplitud i l'edat de la construcció origina un reguitzell de problemes de manteniment.

Malgrat això, algunes instal·lacions constitueixen un **punt fort** del centre:

- El laboratori o aula de ciències, molt ben equipat i rendibilitzat gràcies a la dedicació exclusiva d'una mestra d'educació infantil que imparteix l'assignatura de Descoberta de l'entorn a EI i la part experimental de la de Medi Natural a Primària.
- L'aula de Psicomotricitat d'EI totalment equipada i amb suficient material.
- La Biblioteca del centre, molt ben organitzada però disposant d'un espai clarament insuficient. Només la poden utilitzar amb comoditat unes 15 persones.

Les instal·lacions que presenten **deficiències** són:

- L'escola consta de tres patis situats a tres alçades. Dos d'ells són pistes poliesportives. En la del mig hi ha filtracions d'aigua en els habitacles situats a sota.
- El gimnàs està ben condicionat però és molt reduït i no se'n pot fer un ús discrecional.
- Els lavabos de tot l'edifici estan molt malmesos pel temps i l'ús. Pel que fa al terra, encara és de rajoles de terra cuita la qual cosa dificulta molt la seva neteja.
- Els ordinadors de les aules i de l'aula d'informàtica s'han quedat vells i estan prop de l'obsolescència.

2.4.2 Humans (Curs 2017 – 18)

La plantilla del centre per al curs 2017-18 és de 29 membres. El claustre arriba a 33 membres perquè, actualment, n'hi ha dos en reducció de jornada. Està repartit entre mestres definitius (20) i interins o provisionals (9). En el curs 2017- 18 hi ha quatre llocs específics estructurals, dos de primària – anglès, un d'Ed. Física – anglès i un a Ed. Infantil – anglès.

Personal docent	Personal no docent	Personal de suport
2 EES ⁵ 7 INF ⁶ 1 INF – IAN ⁷ 2 PAN ⁸ 1 PEF ⁹ 1 PEF – IAN ¹⁰ 1 PMU ¹¹ 10 PRI ¹² 2 PRI – IAN ¹³ 1 AAP ¹⁴ 1 REL ¹⁵	1 auxiliar administratiu a jornada complerta 1 auxiliar d'educació especial (17 h) 1 Tècnica d'Educació Infantil 1 conserge	1 psicopedagoga de l'EAP que visita el centre setmanalment i una altra que ho fa esporàdicament per atendre els casos relatius a les necessitats socioeconòmiques. 1 logopeda del CREDA 1 assessora LIC Personal dels serveis socials de l'Ajuntament 1 monitor de teatre subvencionat per l'Ajuntament de Tarragona (6 h setmanals) 1 assessora de plàstica subvencionada per l'Ajuntament de Tarragona (2 h setmanals)

2.4.3 Altres recursos (Curs 2017 – 18)

L'escola gaudeix d'una dotació sencera d'Aula d'Acollida per a l'atenció als nouvinguts.

⁵ Educació Especial

⁶ Educació Infantil

⁷ Educació Infantil – Llengua Anglesa (lloc específic estructural)

⁸ Especialista d'Anglès

⁹ Educació Física

¹⁰ Educació Física – Llengua Anglesa (lloc específic estructural)

¹¹ Especialista de Música

¹² Educació Primària

¹³ Educació Primària – Llengua Anglesa (lloc específic estructural)

¹⁴ Aula d'Acollida

¹⁵ Religió

2.5 Àmbit de relació amb l'entorn

La **relació del centre amb institucions de l'entorn és intensa**. Participa en el Consell Municipal d'Infants i es relaciona estretament amb l'IMET (Institut Municipal d'Educació). Gaudeix d'un Ajut Pont en relació amb la URV (Universitat Rovira i Virgili). Es relaciona amb l'ICIQ¹⁶ a través de l'aula de ciències, amb la Biblioteca Pública a través de la Biblioteca del centre, amb empreses del sector químic a través del programa APQUA, amb la Fundació Pere Tarrés, amb la Creu Roja, etc.

Per altra banda, la ubicació cèntrica de l'escola permet **aprofitar al màxim els recursos de l'entorn** pel que fa a visites a monuments, museus, realització de tallers, d'activitats, etc. L'accés s'hi pot fer habitualment a peu.

L'edifici comunica directament amb l'**Escola Municipal de Música** amb una porta al quart pis. Això facilita la **col·laboració recíproca** de manera que l'esmentada Escola utilitza algunes aules del centre en horari no escolar i, en compensació, posa a disposició de l'escola la seva Sala d'Actes.

2.6 Conclusions

L'escola ha experimentat una bona empenta en els cinc anys del mandat de direcció anterior. Se l'ha dotat d'un Projecte Educatiu i d'un lloc web. S'han millorat les instal·lacions. S'ha renovat la seva imatge i s'ha fet que aquesta transcendís a l'exterior. Ha augmentat la qualitat del professorat i han millorat els resultats acadèmics de l'alumnat.

Però queden encara força actuacions a fer. L'escola està en procés d'ocupar un bon lloc en el panorama educatiu de la ciutat i cal seguir lluitant per millorar els aspectes de tots els àmbits on la qualitat encara és insuficient.

¹⁶ Institut Català d'Investigació Química

RESUM DE LA DIAGNOSI DE CENTRE

Indicadors		Feble	Acceptable	Fort
Àmbit pedagògic	Context	Alumnat de molt diversa procedència	Extracció socioeconòmica variada	Famílies amb altes expectatives
		Baixa associació a l'UMPA	Implicació heterogènia de famílies i alumnat	
		Diversitat significativa de l'alumnat per damunt mitjana Catalunya.	Índex de demanda a P3 variable	
		Alta mobilitat d'alumnat i professorat	Tipologia B	
		Absentisme molt per sobre de la mitjana de Catalunya.	Complexitat estàndard	
	Resultats	Baix índex de superació llengua catalana a CI	Baix índex de superació d'anglès i coneixement del medi social i cultural a final dels cicles mitjà i superior.	Rendiment acadèmic de Primària superior a la mitjana de Catalunya
		Baixa superació de matemàtiques Av. Diagnòstica de 3r		
		Divergència entre resultats escola i resultats proves censals en matemàtiques		
	Processos	Manca de metodologia comuna explícita en l'aprenentatge de la lectoescriptura	Redacció incompleta NOFC	Utilització satisfactòria de les TAC en la dinàmica de les aules
			Projecte Lingüístic poc actualitzat	
Pla de Convivència i de Lectura incomplets				
Redacció incipient del pla TAC				
Treball d'equip amb recorregut de millora				
Àmbit organit-zatiu	Estructura organitzativa		Manca de sistematització en l'adopció, recull i publicació dels acords de cicle	Estructura convencional eficient
			Cultura avaluativa instaurada	
Àmbit de gestió de personal	Ràtios	Nombre de professors per alumne menor que la mitjana de Catalunya		
		Ràtio alumnes per grup superior a la mitjana de Catalunya		
Àmbit de gestió de recursos	Materials	Filtracions en la pista del mig	Biblioteca petita	Aula de ciències
		WC malmesos i vells	Ordinadors vells	Aula de psicomotricitat
	Humans			Aula d'Acollida
Àmbit de relació amb l'entorn				Relació intensa i satisfactòria amb institucions de l'entorn
				Ubicació adient per aprofitar recursos de l'entorn
				Ús de l'Escola Municipal de Música

3 LÍNIES D'ACTUACIÓ PRIORITÀRIES A DESENVOLUPAR DURANT EL MANDAT*

El Servei d'Educació de Catalunya, indica que “els objectius prioritaris del sistema educatiu català són l'èxit escolar i l'excel·lència educativa, desenvolupant al màxim les capacitats de tots i cadascun dels alumnes com a principi fonamentador de l'equitat i garantia, alhora, de la cohesió social”.¹⁷

Finalment, el document *Ofensiva de país a favor de l'èxit escolar*, en el marc de l'Estratègia Europa 2020, es proposa com a objectiu “Millorar el nivell competencial dels alumnes d'educació primària”¹⁸, reduint el percentatge d'alumnes amb baix rendiment en competències bàsiques en llengües i matemàtiques per sota del 15% al final del 2018 i aconseguint un percentatge d'alumnes amb alt rendiment en competències bàsiques en llengües i matemàtiques superior al 15% al final del 2018.

Subscrivint plenament aquestes prioritats del Departament d'Ensenyament, aquest projecte assenyala les següents directrius per informar totes les seves actuacions:

<p>1. Continuació de les dinàmiques de l'anterior projecte de direcció.</p>	<p>Es continuaran realitzant totes les actuacions programades a l'anterior projecte de direcció 2013-17.</p>
<p>2. Èmfasi del paper propi de l'escola com a centre d'aprenentatge.</p>	<p>L'escola és una institució que la societat es dona per transmetre la seva cultura a les noves generacions. És a dir, a l'escola s'hi va a aprendre. Aquesta idea ha d'informar totes les activitats i comportaments de la comunitat escolar. Esdevindrà la pedra de toc que orienti qualsevol decisió i establirà prioritats.</p>
<p>3. Consideració de l'alumne/a com a centre del procés d'aprenentatge.</p>	<p>Si l'escola és un lloc on l'alumne/a va a aprendre, el nen o la nena ha d'esdevenir punt central al voltant del qual girin tota la dinàmica i reflexió del centre. El bé de l'alumne/a i del seu aprenentatge informen l'esdevenir escolar (decisions pedagògiques i organitzatives, distribució d'aules i tutories, sortides escolars, gestió econòmica, etc.).</p>
<p>4. Aspiració a l'excel·lència i la qualitat en tots els àmbits escolars. Cultura avaluativa.</p>	<p>L'experiència demostra que les altes expectatives es corresponen amb bons resultats. Per això, l'aspiració a l'excel·lència i la qualitat és la conseqüència lògica del paper central de l'alumne/a. Per assolir cada cop amb més èxit aquesta fita, s'implantarà la cultura avaluativa en la dinàmica de totes les activitats del centre (programació, realització, valoració, propostes de millora).</p>

¹⁷ Documents per a l'organització i la gestió dels centres per al curs 2017-2018. Objectius prioritaris del sistema educatiu i projecte educatiu de centre, 3.

¹⁸ Generalitat de Catalunya (2013). *Ofensiva de país a favor de l'èxit escolar*, 22.

<p>5. Cura de la salut de la comunitat escolar. Cultura del silenci. Control del sucre.</p>	<p>Tots els comportaments i actuacions a desenvolupar en l'escola han d'afavorir la salut de l'alumnat i del personal que hi treballa.</p> <p>L'Organització Mundial de la Salut considera els 65 decibelis com a límit de soroll per preservar la salut auditiva.¹⁹</p> <p>La normativa de la Unió Europea marca 55 decibelis com a umbral diari d'exposició al soroll ambiental per a evitar molèsties.²⁰</p> <p>I, segons l'Organització Mundial de la Salut, la immersió en un ambient escolar amb un màxim de 35 decibelis²¹ fora de les hores d'esbarjo facilita la concentració i allibera de l'estrès.</p> <p>També és l'Organització Mundial de la Salut la que adverteix sobre els perills d'una ingesta excessiva de sucre, especialment per als nens i els adolescents.²²</p>
<p>6. Ensenyament de valors a través de les actituds vitals i la pràctica.</p>	<p>Molts valors que aspirem a transmetre (responsabilitat, esforç, respecte pels altres i l'entorn, resolució pacífica dels conflictes, justícia, etc.) troben el camí més curt per a ser assumits mitjançant l'exemple presentat.</p> <p>Aquests valors figuren en el Projecte Educatiu però han d'informar tot el capteniment del personal en contacte amb l'alumnat (docent i no docent).</p>
<p>7. Millora de la projecció de la imatge de l'escola.</p>	<p>Un bon aprenentatge i un bon desenvolupament de la personalitat es veuen afavorits pel sentiment de pertinença a una comunitat i d'identificació amb un lloc. L'eclosió d'aquests sentiments serà més fàcil si la comunitat escolar està satisfeta amb la seva escola i orgullosa perquè l'entorn també la preua. Això cal aconseguir-ho millorant l'aspecte físic del recinte i la qualitat de la dinàmica escolar, i treballant per augmentar la valoració de l'escola per part de l'entorn.</p>

¹⁹ <https://www.salud.mapfre.es/cuerpo-y-mente/habitos-saludables/ruido-y-salud/> [Data de consulta: 9 d'octubre de 2017].

²⁰ <http://www.uab.cat/web/sala-de-prensa/detalle-noticia/uno-de-cada-cinco-europeos-esta-expuesto-al-ruido-del-transito-rodado-por-encima-del-umbral-de-la-ue-1345667994339.html?noticiaid=1345724335049> [Data de consulta: 9 d'octubre de 2017].

²¹ http://www.juristas-ruidos.org/Documentacion/Guia_OMS-1.pdf [Data de consulta: 9 d'octubre de 2017].

²² http://www.who.int/nutrition/publications/guidelines/sugar_intake_information_note_es.pdf [Data de consulta: 10 d'octubre de 2017].

4 OBJECTIUS ESTRATÈGICS

Els objectius estratègics d'aquest projecte de direcció assumeixen i desenvolupen els objectius del projecte educatiu del centre, i les seves prioritats i plantejaments educatius.

4.1 Objectius del PEC:

• Organitzatius

1. Esdevenir un centre escolar eficaç i eficient adoptant la cultura avaluativa.
2. Esdevenir un bon aglutinant d'una comunitat escolar²³ respectuosa, implicada i satisfeta.
3. Esdevenir catalitzador de les intervencions de la comunitat educativa²⁴.

• Pedagògics

4. Aconseguir que cada alumne/a de l'escola arribi al màxim nivell que li permetin les seves capacitats en els màxims àmbits possibles: acadèmic, lingüístic, científic, esportiu, musical, personal, social, de salut, etc.
5. Contribuir a la igualtat d'oportunitats per a tot l'alumnat i a la cohesió social.
6. Suscitar en l'alumnat les virtuts ciutadanes: responsabilitat, respecte pel proïsme i per l'entorn, esperit d'esforç i de treball, esperit de col·laboració i de participació, esperit de treball i iniciativa, gust per la feina ben feta, etc.
7. Crear en l'alumnat el sentiment de pertinença a Tarragona i a Catalunya, a través de l'apropiació emocional del patrimoni de la ciutat.
8. Desvetllar en l'alumnat el gust per la lectura i crear-li l'hàbit lector.
9. Formar el bon gust de l'alumnat fent que tot el que l'escola ofereixi a la seva percepció sigui d'alta qualitat.
10. Mantenir les bones pràctiques que han provat la seva eficàcia educativa i incorporar les innovacions que també ho hagin fet.

4.2 Prioritats del PEC:

- Èmfasi del paper propi de l'escola com a centre d'aprenentatge.
- Ambient escolar global de tranquil·litat i ordre com a imprescindible per a un bon aprenentatge, com a facilitador de la bona convivència i com a preventiu de l'estrès de tots els membres de la comunitat escolar.
- Assoliment primerenc de la competència lectora com a fonament dels aprenentatges.

La biblioteca escolar es defineix com un entorn d'aprenentatge que s'integra en els recursos del centre per a l'ensenyament i l'aprenentatge de les diverses àrees curriculars i, especialment, per a l'adquisició de l'hàbit lector i del gust per la lectura.

- L'escola considera la Biblioteca com un recurs prioritari per al manteniment de la seva identificació amb la lectura (punt 4.1 del PEC) i per a l'assoliment dels seus objectius (punt 4.2).
- Assoliment d'una elevada competència lingüística en llengua anglesa al final de l'escolaritat.

²³ La comunitat educativa del centre, o comunitat escolar, és integrada pels alumnes, mares, pares o tutors, personal docent, altres professionals d'atenció educativa que intervenen en el procés d'ensenyament en el centre, personal d'administració i serveis del centre, i la representació municipal i, en els centres privats, els representants de llur titularitat.

Llei 12/2009, del 10 de juliol, d'educació. Article 19. 2.

²⁴ La comunitat educativa és integrada per totes les persones i les institucions que intervenen en el procés educatiu. En formen part els alumnes, les famílies, el professorat, els professionals d'atenció educativa i el personal d'administració i serveis, l'Administració educativa, els ens locals i els agents territorials i socials i les associacions que els representen, i també els col·legis professionals de l'àmbit educatiu, l'associacionisme educatiu, les entitats esportives escolars i els professionals, empreses i entitats de lleure i de serveis educatius.

Llei 12/2009, del 10 de juliol, d'educació. Article 19.1.

4.3 Plantejaments educatius del PEC

- Aspiració a l'excel·lència i la qualitat en tots els àmbits escolars: incorporació de la cultura avaluativa.
- Consideració dels coneixements com a punt de partida ineludible per a assolir les competències.
- Foment de l'esforç individual de cada alumne/a com a camí d'assoliment de l'èxit.
- La promoció de curs escolar estarà supeditada a l'assoliment dels objectius previstos i es plantejarà a final de cada curs.
- Utilització de llibres de text, com a norma general.
- Ús de les noves tecnologies en els processos d'ensenyament-aprenentatge.
- Implantació d'una cultura de pau fonamentada en la justícia.
- Ensenyament de valors a través de les actituds vitals (exemple dels adults referents i pràctica de l'alumnat).
- Foment d'una alimentació equilibrada i d'un estil de vida saludable.
- Foment de la cura del medi ambient, de la higiene i del gust per la natura.
- Celebració de les festes i tradicions catalanes.

A continuació es detallen els objectius estratègics per al mandat de direcció 2017-2021, assenyalant el temps previst d'assoliment i instauració. S'hi indica la ponderació que tindran en la valoració final del mandat.

S'assumeixen i ja no s'esmenten els objectius de l'anterior projecte de direcció ni les actuacions per assolir-los que continuen vigents.

Objectius estratègics organitzatius*	2018	2019	2020	2021	Ponderació
Relatius a la sistematització de les activitats del centre*					
A. Disposar dels documents marc de gestió del centre.					20%
B. Optimitzar els recursos TIC i TAC.					10%
Relatius a l'aprofundiment en l'exercici del lideratge distribuït*					
C. Apoderar ²⁵ el personal educatiu del centre.					10%
Relatius a la participació de la comunitat escolar en el centre*					
D. Fomentar la implicació de la comunitat escolar i educativa en el centre.*					5%
Relatius a la implicació de tot el personal en el treball en equip i a l'augment de la seva motivació i satisfacció*					
E. Obtenir un clima de treball satisfactori i estimulant.					10%
F. Millorar la imatge projectada pel centre.					10%
Objectius estratègics pedagògics*					
G. Millorar els resultats educatius de l'alumnat.					20%
H. Ensenyar valors i actituds a través de l'exemple i la pràctica.					10%
I. Fomentar el sentiment de pertinença de l'alumnat.					5%

²⁵ Donar els mitjans a una persona o un grup social per enfortir el seu potencial en termes econòmics, polítics o socials.

Optimot, consultes lingüístiques:

http://www14.gencat.cat/llc/AppJava/index.html?action=Principal&method=cerca_generica&input_cercar=apoderar&tipusCerca=cerca.tot

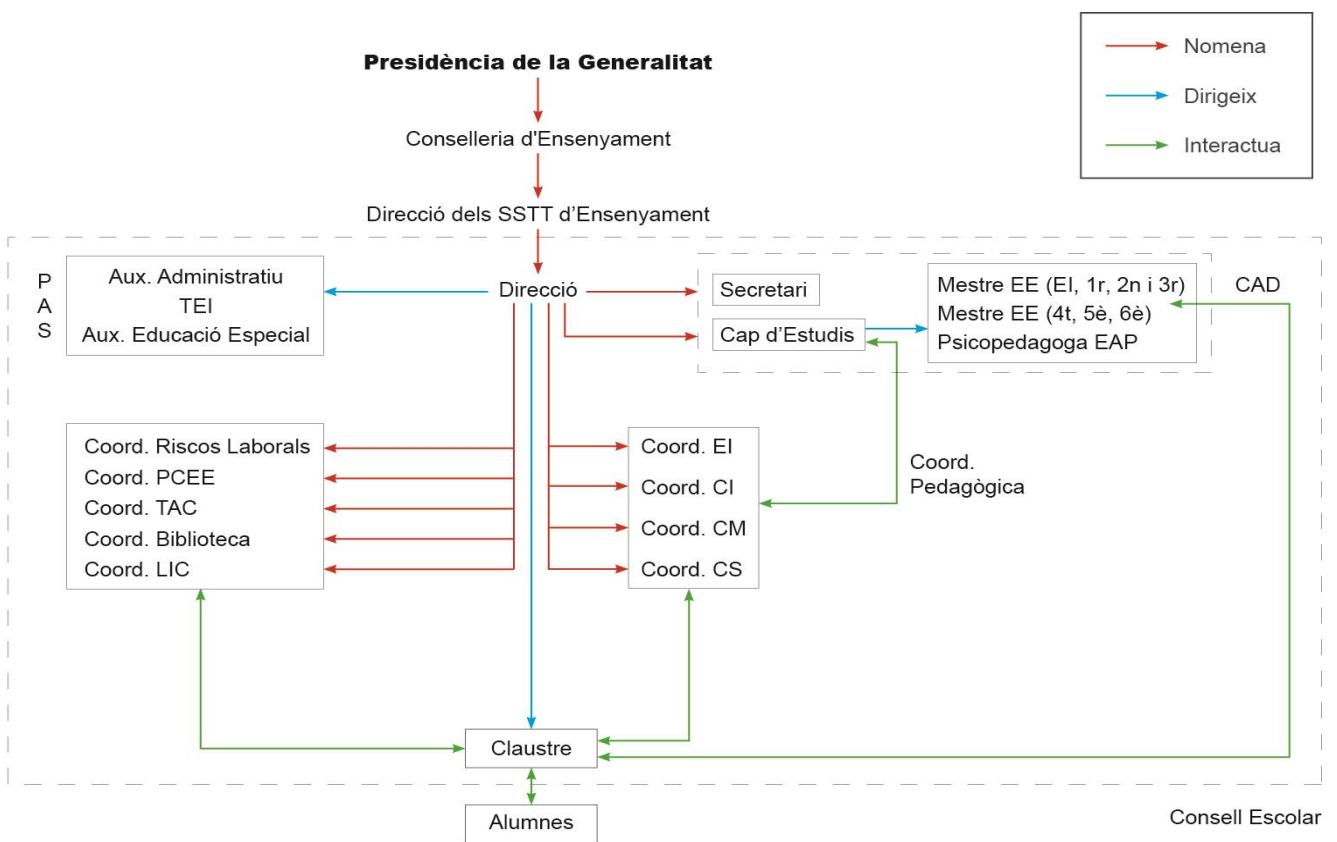
Data de consulta: 21 d'octubre de 2014.

5 OBJECTIUS OPERATIUS I ACTUACIONS

Els objectius estratègics es desplegaran a través d'objectius operatius i actuacions. S'esmenten els agents que les duran a terme, la data d'instauració, entesa com el temps necessari per a la seva implantació com a pràctica habitual, i el criteri d'avaluació positiva. Pel que fa al **responsable**, segons l'article 35 del Decret 102/2010 d'autonomia de centre educatiu, "correspon a les persones membres de l'**equip directiu** la **gestió** del projecte de direcció". Com a **instàncies d'avaluació** es consideren el **Claustre de professorat**, el **Consell Escolar** i la **Inspecció Educativa**.

5.1 Objectius organitzatius*

5.1.1 Organigrama



Cap d'estudis: Anna Roigé Pijuan

Secretari: Santiago Bailach Miró

5.1.2 Relatius a la sistematització de les activitats del centre*

PEC: 1. Esdevenir un centre escolar eficaç i eficient adoptant la cultura avaluativa.			
A. Disposar dels documents marc de gestió del centre.			20%
A. 1 Disposar del Projecte Lingüístic.			20%
<i>Actuacions</i>	<i>Agents</i>	<i>Instauració</i>	<i>Avaluació positiva</i>
Actualització del Projecte Llingüístic.	Equip directiu	2018-19	Acta de la consulta al Consell Escolar i l'aprovació de la direcció.
A. 2 Disposar de les NOFC²⁶.			20%
<i>Actuacions</i>	<i>Agents</i>	<i>Instauració</i>	<i>Avaluació positiva</i>
Conclusió del redactat de les NOFC a proposta de l'equip directiu.	Equip directiu Equip docent Consell Escolar	2019-20	Acta de la consulta al Consell Escolar i l'aprovació de la direcció.
Redacció d'un resum de les NOFC amb aspectes pràctics per als docents ("Guia del mestre/a").	Equip directiu Equip docent	2018-19	Evidència a document per a mestres nous i a circular inici de curs.
A. 3 Disposar del Pla de Convivència, del Pla de Lectura i del pla TAC actualitzats i operatius.			20%
<i>Actuacions</i>	<i>Agents</i>	<i>Instauració</i>	<i>Avaluació positiva</i>
Redacció del Pla de Convivència.	Equip directiu Equip docent	2019-20	Acta de la consulta al Consell Escolar i l'aprovació de la direcció.
Redacció del Pla TAC.	Coord. Informàtica Equip docent	2020-21	
Redacció del Pla de Lectura (PLEC)	Equip directiu Comissió de Biblioteca	2020-21	
A. 4 Disposar de la concreció del currículum			20%
<i>Actuacions</i>	<i>Agents</i>	<i>Instauració</i>	<i>Avaluació positiva</i>
Redacció de la concreció curricular per nivells a partir del DECRET 119/2015, de 23 de juny, d'ordenació dels ensenyaments de l'educació primària.	Cap d'estudis Equip docent	2020-21	Acta d'aprovació del claustre
A.5 Renovar el Pla d'emergència			20%
<i>Actuacions</i>	<i>Agents</i>	<i>Instauració</i>	<i>Avaluació positiva</i>
Renovació del Pla d'emergència i actualització de la senyalització de l'escola.	Coord. Riscos Laborals Secretari	2020-21	Evidència documental i física del centre

²⁶ Normes d'Organització i Funcionament del Centre

B. Optimitzar els recursos TIC i TAC.				10%
B.1 Comptar amb un equipament informàtic operatiu.				50%
<i>Actuacions</i>	<i>Agents</i>	<i>Instauració</i>	<i>Avaluació positiva</i>	
Renovació dels ordinadors de les aules i de l'aula d'informàtica	Coordinador/a TIC Tècnic assessor TIC	2020-21	75% ordinadors renovats	
B.2 Incloure nocions de programes d'ús habitual en el currículum de sisè nivell.				40%
<i>Actuacions</i>	<i>Agents</i>	<i>Instauració</i>	<i>Avaluació positiva</i>	
Programació de sessions de coneixement de l'ús dels programes Word, Excel i Power Point a sisè nivell.	Coordinador/a TIC Equip docent	2017-18	Produccions alumnat de sisè en aquests programes.	
B.3 Avançar en la utilització de les TAC a l'aula.				10%
<i>Actuacions</i>	<i>Agents</i>	<i>Instauració</i>	<i>Avaluació positiva</i>	
Ús de tauletes tàctils com a recurs didàctic .	Equip docent	2017-18	Esment a memòria anual.	

5.1.3 Relatius a l'aprofundiment en l'exercici del lideratge distribuït*

PEC: 2. Esdevenir un bon aglutinant d'una comunitat escolar respectuosa, implicada i satisfeta.			
C. Apoderar el personal educatiu del centre.			10%
C.1 Apoderar els docents, individualment o formant part d'un equip.			10%
<i>Actuacions</i>	<i>Agents</i>	<i>Instauració</i>	<i>Avaluació positiva</i>
Potenciació de l'activitat dels docents o dels equips docents que esdevingui una bona pràctica: aportació de recursos addicionals i de reconeixement públic.	Equip directiu	2020-21	Nombre de bones pràctiques consolidades al final del mandat > 5
C.2 Apoderar els coordinadors/es.			40%
<i>Actuacions</i>	<i>Agents</i>	<i>Instauració</i>	<i>Avaluació positiva</i>
Atribució als coordinadors/es del control pel que fa a les temporitzacions, acompliment d'acords del cycle, coordinació de nivell, gestió de les activitats complementàries, aplicació de criteris d'avaluació, etc., per part dels mestres membres del cycle corresponent.	Cap d'estudis Coordinadors/ es de cycle	2017-18	Evidència a les actes de cycle.
Formalització de les juntes de cycle conduïdes pel coordinador/a amb actes de desenvolupament de la sessió i d'adopció d'acords redactades pel coordinador/a i signades pels assistents. Revisió dels acords per part de l'equip directiu respecte al seu ajustament al PEC ²⁷ i al PdD ²⁸ .	Equip de cycle Coordinador/a de cycle Equip directiu	2017-18	Juntes de cycle celebrades/actes revisades=1
Publicació dels acords de cycle adoptats als quatre cycles del centre en la memòria anual.	Cap d'estudis	2017-18	Evidència documental
C.3 Apoderar la CAD (Comissió d'Atenció a la Diversitat)			50%
<i>Actuacions</i>	<i>Agents</i>	<i>Instauració</i>	<i>Avaluació positiva</i>
Elaboració de Plans Individualitzats quan les mesures de reforç aplicades a un/a alumne/a s'hagin demostrat insuficients. Entre aquestes mesures de reforç hi ha de constar la repetició de curs per a alumnes que no tenen Dictamen de necessitats educatives especials relatives a l'àmbit motriu, físic, psíquic o sensorial.	CAD Equip docent	2017-18	Evidència a l'expedient de l'alumne/a.
Tots els Plans Individualitzats (tret dels corresponents als nouvinguts) es referiran a les següents àrees: llengua catalana, llengua castellana, llengua anglesa, matemàtiques, coneixement del medi natural i coneixement del medi social i cultural.	CAD Equip docent	2017-18	Índex de superació de les àrees de coneixement del medi natural i coneixement del medi social a final d'cada nivell de primària ≥ 89%
Formalització de les reunions de la CAD amb actes de desenvolupament de la sessió i d'adopció d'acords redactats pel membre més jove present a la reunió.	Membre més jove de la CAD present a la reunió	2017-18	Nombre d'actes de CAD/Nombre de reunions de CAD = 1

²⁷ Projecte Educatiu de Centre

²⁸ Projecte de direcció

Adjunció de l'acta de la CAD a l'expedient de l'alumne/a al qual afectin els acords que s'hi han pres.	Cap d'estudis Administratiu	2017-18	Evidència documental
Comunicació escrita a les famílies afectades dels acords presos en l'acta de la CAD sobre els seus fills/es, de la qual ha de quedar còpia a l'expedient.	Tutor/a	2017-18	Evidència documental

5.1.4 Relatius a la participació de la comunitat escolar en el centre*

D. Fomentar la implicació de la comunitat escolar i educativa en el centre.				10%
PEC: 2. Esdevenir un bon al·gutinant d'una comunitat escolar respectuosa, implicada i satisfeta.				
D.1 Apoderar les famílies.				20%
Actuacions	Agents	Instauració	Avaluació positiva	
Creació d'una bústia de suggeriments per a les famílies al vestíbul de l'escola.	Equip directiu	2017-18	Suggeriments atesos $\geq 50\%$	
Realització d'una enquesta de satisfacció a final de curs i publicació dels resultats i de les propostes de millora.	Equip directiu	2017-18	Satisfacció de les famílies que responen a l'enquesta $\geq 70\%$	
D.2 Apoderar l'alumnat.				30%
Actuacions	Agents	Instauració	Avaluació positiva	
Creació a 3r, 4t, 5è i 6è de la figura del delegat/da de grup que es reunirà trimestralment amb l'equip directiu per donar veu a l'alumnat. En els nivells de 5è i 6è aquest/a delegat/ada serà el/la representant de l'escola al Consell Municipal d'Infants de l'Ajuntament de Tarragona.	Equip directiu Equip docent Alumnat de 3r a 6è	2017-18	Nombre d'actes de reunió / 3 = 1	
Realització d'un qüestionari de satisfacció per part de l'alumnat a final de curs a partir de 3r. Publicació dels resultats a la memòria anual.	Equip directiu Equip docent Alumnat de 3r a 6è	2017-18	Nombre d'alumnes de 3r a 6è / nombre d'enquestes de satisfacció recollides = 1 Evidència a memòria anual	
PEC: 5. Contribuir a la igualtat d'oportunitats per a tot l'alumnat i a la cohesió social.				
D.3 Pal·liar les desigualtats econòmiques i socials de l'alumnat.				25%
Actuacions	Agents	Instauració	Avaluació positiva	
Cercar i utilitzar ajuts econòmics, materials o humans a l'abast per pal·liar necessitats socioeconòmiques.	Equip directiu	2017-18	Nombre d'ajuts aconseguits ≥ 3	
PEC: 3. Esdevenir catalitzador de les intervencions de la comunitat educativa.				
D.4 Fomentar la implicació de la comunitat educativa en el centre.				25%
Actuacions	Agents	Instauració	Avaluació positiva	
Ampliar contactes amb totes les institucions a l'abast que puguin afavorir la dinàmica de l'escola.	Equip directiu	2017-18	Nombre d'interaccions amb entitats de la comunitat educativa anuals ≥ 3	

5.1.5 Relatius a la implicació de tot el personal en el treball en equip i a l'augment de la seva motivació i satisfacció*

PEC: 2. Esdevenir un bon aglutinant d'una comunitat escolar respectuosa, implicada i satisfeta.			
E. Obtenir un clima de treball satisfactori i estimulant.			10%
E.1 Millorar les condicions de treball dels docents.			50%
<i>Actuacions</i>	<i>Agents</i>	<i>Instauració</i>	<i>Avaluació positiva</i>
Demanda de l'ampliació de la sala de professorat englobant els espais 0.9 i 0.10 als SSTT d'Ensenyament.	Equip Directiu SSTT	Fins l'assoliment	Registre de sortida.
E.2 Considerar les demandes dels docents.			50%
<i>Actuacions</i>	<i>Agents</i>	<i>Instauració</i>	<i>Avaluació positiva</i>
Atenció de les demandes de qualsevol mena dels docents i acompliment en el possible segons el seu ajustament al PEC i al PdD i a les disponibilitats pressupostàries, si escau.	Equip directiu Equip docent	Tot el mandat	Satisfacció del professorat amb els recursos disponibles $\geq 70\%$ (enquesta de final de curs)

PEC: 9. Formar el bon gust de l'alumnat fent que tot el que l'escola ofereixi a la seva percepció sigui d'alta qualitat.

F. Millorar la imatge projectada pel centre. 10%

F.1 Millorar l'aspecte físic del centre. 50%

<i>Actuacions</i>	<i>Agents</i>	<i>Instauració</i>	<i>Avaluació positiva</i>
Responsabilització de tot el personal del centre en el manteniment del centre mitjançant els avisos dels desperfectes a Secretaria per fer la sol·licitud de manteniment corresponent.	Tot el personal del centre Aux. Admin.	2017-18	Nombre de desperfectes per dependència al final del mandat < 2
Inclusió a les NOFC d'indicacions de manteniment de la neteja general (decoració de parets, polidesa dels patis, espais on es pot menjar, etc.).	Equip directiu Equip docent	2018-19	Acta d'aprovació del Consell Escolar
Revisions de la neteja i contactes periòdics amb l'empresa responsable.	Conserge Direcció	2020-21	Satisfacció amb la neteja en l'enquesta final de curs als docents ≥ 80%
Demanda a l'IMET dels mitjans humans per a la pintura de les parets de tota l'escola.	Equip directiu IMET ²⁹	Fins l'assoliment	Sol·licituds enviades a final de cada curs.
Instal·lació de proteccions en les cantoneres de les finestres d'alumini de les aules.	Equip directiu Equip docent	2017-18	Evidència
Cura de l'ordre a les aules i armaris del centre.	Equip docent	2017-18	Evidència.
Cura de la decoració d'aules i passadissos convertint aquests espais en uns llocs acollidors.	Equip directiu Equip docent	2017-18	Evidència.

F.2 Millorar la imatge pública 40%

<i>Actuacions</i>	<i>Agents</i>	<i>Instauració</i>	<i>Avaluació positiva</i>
Elaboració d'un projecte global d'imatge corporativa.	Equip directiu Estudi de disseny gràfic	2019-20	100% d'implementació del projecte d'imatge corporativa
Adopció d'una tipografia i uns estils comuns per a tots els documents d'ús intern del centre (circulars, autoritzacions, comunicats, proves, etc.)	Equip directiu Equip docent	2018-19	90% dels comunicats a les famílies i de les proves ajustats a l'estil tipogràfic adoptat.
Instal·lació d'una pantalla TV al vestíbul que projecti imatges de la tasca escolar.	Equip directiu	2018-19	Evidència.

F.3 Millorar l'autoimatge 10%

<i>Actuacions</i>	<i>Agents</i>	<i>Instauració</i>	<i>Avaluació positiva</i>
Estímul del sentiment d'autoestima de tothom qui treballa a l'escola a través de la valoració de la seva tasca.	Equip directiu	Tot el mandat	Satisfacció anual del professorat en l'enquesta de final de curs ≥ 75%
Manteniment continuat de la prestància del centre.	Equip directiu Equip docent	Tot el mandat	Satisfacció anual de les famílies amb l'aspecte físic del centre ≥ 75%

²⁹ Institut Municipal d'Educació

5.2 Objectius pedagògics (vinculats a la millora dels resultats educatius)*

PEC: 4. Aconseguir que cada alumne/a de l'escola arribi al màxim nivell que li permetin les seves capacitats en els màxims àmbits possibles: acadèmic, lingüístic, científic, esportiu, musical, personal, social, de salut, etc.			
G. Millorar els resultats educatius de l'alumnat. ³⁰			20%
PEC: 8. Desvetllar en l'alumnat el gust per la lectura i crear-li l'hàbit lector.			
G. 1 Estimular la lectura.			25%
<i>Actuacions</i>	<i>Agents</i>	<i>Instauració</i>	<i>Avaluació positiva</i>
Preparació i catalogació de la totalitat dels llibres i DVD presents a l'escola (biblioteca i aules). ³¹	Comissió de biblioteca	2019-20	Llibres i DVD catalogats / Llibres i DVD existents = 1
Creació d'un lloc de treball amb perfil propi per atendre tots els aspectes al voltant de la Biblioteca i del programa LECXIT. ³²	Direcció	2019-20	Evidència a la plantilla 2019-2021
Incorporació de les proves de velocitat lectora d'Alexandre Galí a les proves de nivell inicials i finals de tots els nivells de primària.	Cap d'estudis Equip docent	2018-19	Resultats a la memòria anual
Millora de la competència lectora en veu alta: revisió de la programació de la ½ hora diària de lectura emfasitzant la lectura en veu alta.	Cap d'estudis Equip docent	2018-19	Superació de les proves de velocitat lectora de final de cada nivell ≥ 85%
Demanda de l'ampliació de la biblioteca al SSTT d'Ensenyament.	Direcció SSTT	Fins l'assoliment	Registre de sortida de les sol·licituds a final de cada curs
Redacció de la metodologia d'aprenentatge de la lectura i l'escriptura a EI i 1r nivell de primària.	Cap d'estudis Equip docent d'EI i CI	2018-19	Disposició d'una metodologia aprovada en acta de claustre per incorporar al Projecte de Lectura.
Augment del nivell d'assoliment de la lectoescriptura a EI. ³³ Ús de desdoblaments.	Cap d'estudis Equip docent d'EI	2019-20	Alumnat entre les fases alfabètica i ortogràfica a final de P5 ≥ 80%. Alumnat en fase ortogràfica a final de P5 ≥ 40%.
G. 2 Millorar la competència matemàtica de l'alumnat			20%
<i>Actuacions</i>	<i>Agents</i>	<i>Instauració</i>	<i>Avaluació positiva</i>
Potenciació de l'ensenyament-aprenentatge del llenguatge matemàtic a EI, especialment a P5. Ús de desdoblaments.	Cap d'estudis Equip docent d'EI	2017-18	Índex d'alumnat que coneix els nombres i efectua sumes i restes d'una xifra a final de P5 ≥ 90%
Potenciació de l'enfocament competencial en les matemàtiques de tots els nivells (EI i Primària).	Cap d'estudis Equip docent	2019-20	Índex de superació de les matemàtiques a les dues proves censals ≥ 90%
Adquisició (a càrrec del material escolar de l'alumnat) i/o creació i utilització de materials didàctics que afavoreixin l'enfocament competencial en les matemàtiques.	Secretaria Equip docent	2018-19	Mínim d'una factura de material didàctic matemàtic per nivell (P3 a 6è)

³⁰ Prioritat del PEC: Èmfasi del paper propi de l'escola com a centre d'aprenentatge.

³¹ Prioritat del PEC: L'escola considera la Biblioteca com un recurs prioritari per al manteniment de la seva identificació amb la lectura i per l'assoliment dels seus objectius.

³² Prioritat del PEC: L'escola considera la Biblioteca com un recurs prioritari per al manteniment de la seva identificació amb la lectura i per a l'assoliment dels seus objectius.

³³ Prioritat del PEC: Assoliment primerenc de la competència lectora com a fonament dels aprenentatges.

Participació anual en la prova Cangur organitzada per la Societat Catalana de Matemàtiques.	Cap d'estudis Equip docent de CS	2017-18	Rebut d'inscripció a comptabilitat del centre	
G.3 Augmentar la competència en el càlcul mental.			10%	
<i>Actuacions</i>	<i>Agents</i>	<i>Instauració</i>	<i>Avaluació positiva</i>	
Realització de les proves de càlcul mental d'Alexandre Galí a final de cada nivell de primària.	Cap d'estudis Equip docent de primària	2017-18	Superació anual de les proves de càlcul mental $\geq 80\%$ a tots els nivells de primària	
Celebració a primària d'un concurs de càlcul mental. El lliurament de premis serà el 12 de maig, Dia Escolar de las Matemàtiques.	Equip directiu Equip docent	2018-19	Notícia al lloc web	
G.4 Millorar l'ortografia de l'alumnat en llengua catalana i castellana.			10%	
<i>Actuacions</i>	<i>Agents</i>	<i>Instauració</i>	<i>Avaluació positiva</i>	
Confecció d'un recull de dictats graduats i adequats a cada nivell en quantitat suficient per a totes les sessions del curs.	Cap d'estudis Equip docent de primària	2018-19	Mitjana de faltes d'ortografia en la prova d'avaluació de primària 2021 ≤ 5	
G.5 Implantar bons hàbits de conducta.			10%	
<i>Actuacions</i>	<i>Agents</i>	<i>Instauració</i>	<i>Avaluació positiva</i>	
Millora de l'ambient de treball a les aules ³⁴	Silenci	Equip directiu Equip docent	Aules d'Ed. Infantil i Primària amb més de 35 dB en hores lectives = 0	
	Distribució habitual de les taules orientada a la pissarra digital a Primària. Ús d'estratègies per mantenir les taules endreçades.		2017-18	Evidències a les aules
	Ús restringit del timbre per assenyalar l'horari.		Equip directiu Conserge	Evidència
Desplaçaments dins i fora de l'escola en ordre i silenci. ³⁵	Equip directiu Equip docent	2017-18	Desplaçaments dins del centre amb més de 55 dB = 0	
Eradicació de l'absentisme escolar no justificat.	Equip directiu Equip docent Serveis Socials	2017-18	SIC ³⁶ del curs 2017 - 18: índex d'alumnat amb més del 5% de faltes d'assistència injustificades ≤ 2	

³⁴ *Prioritat del PEC:* Ambient escolar global de tranquil·litat i ordre com a imprescindible per a un bon aprenentatge, com a facilitador de la bona convivència i com a preventiu de l'estrès de tots els membres de la comunitat escolar.

³⁵ *Prioritat del PEC:* Ambient escolar global de tranquil·litat i ordre com a imprescindible per a un bon aprenentatge, com a facilitador de la bona convivència i com a preventiu de l'estrès de tots els membres de la comunitat escolar.

³⁶ Sistema d'Indicadors de Centre

G.6 Detectar precoçment els alumnes amb dificultats d'aprenentatge.				5%
<i>Actuacions</i>	<i>Agents</i>	<i>Instauració</i>	<i>Avaluació positiva</i>	
Atenció de la mestra d'Ed. Especial a alumnes de P5 amb especials dificultats, si escau.	Cap d'estudis Equip docent Mestra d'EE	2018-19	Evidència a l'horari de la mestra d'EE	
Foment de la repetició de nivell si no s'acompleixen els mínims establerts, en especial a 1r i 2n de primària.	Cap d'estudis Equip docent	2017-18	Suspesos en les proves de final de 1r i 2n nivell / Repetidors de 1r i 2n = 1	
G.7 Aspirar a l'excel·lència.				10%
<i>Actuacions</i>	<i>Agents</i>	<i>Instauració</i>	<i>Avaluació positiva</i>	
Establiment d'uns continguts mínims de llengua catalana, castellana, anglès, medi i matemàtiques a assolir al final de cada nivell de primària en la concreció curricular (A.4).	Cap d'estudis Equip docent	2018-19	Evidència a les actes de cicle	
Elaboració d'unes proves objectives de final de nivell (català, castellà, anglès, matemàtiques, medi natural i medi social) basades en aquests continguts mínims, que orientaran la nota final del nivell i constituïran la prova d'avaluació inicial del curs següent. (Excepte l'alumnat amb NEE o amb PI ³⁷).	Cap d'estudis Equip docent	2018-19	Evidència documental Actes de les avaluacions	
Aprovació dels criteris d'avaluació generals a tots els cursos i particulars de cada nivell. Incorporació al PEC.	Cap d'estudis Equip docent	2020-21	Acta de la consulta al Consell Escolar i l'aprovació de la direcció	
Establiment del treball de repàs sistemàtic obligatori a cada període de vacances a tots els nivells de primària.	Cap d'estudis Equip docent	2019-20	Referències a la cap d'estudis del treball encomanat per curs / 3 = 1	
Ús habitual de l'agenda per anotar tasques i esdeveniments a partir de 2n.	Equip docent	2017-18	Evidència a les agendes de l'alumnat.	
Cura que les activitats complementàries organitzades per l'escola tinguin contingut cultural.	Equip directiu Equip docent	2017-18	Evidència a la programació general anual.	
G.8 Augmentar la competència plurilingüística.				5%
<i>Actuacions</i>	<i>Agents</i>	<i>Instauració</i>	<i>Avaluació positiva</i>	
Anglès³⁸				
Disposició d'una o més persones auxiliars de conversa en llengua anglesa.	Equip directiu	2017-18	Menció a la memòria anual	
Redacció de les programacions de les assignatures de Psicomotricitat a EI i Ed. Física i Plàstica a Primària, que s'imparteixen en anglès.	Equip directiu Equip docent	2020-21	Evidència documental	
Castellà				
Introducció de tres títols en castellà per nivell entre les lectures seleccionades per a la mitja hora de lectura diària.	Responsable de Biblioteca	2019-20	Acta de la consulta al Consell Escolar i l'aprovació de la direcció del PLEC ³⁹ .	
Sistematització d'un text en castellà per cada text en català a la llibreta d'expressió escrita i en les de dictats.	Cap d'estudis Equip docent	2017-18	Evidència a la llibreta d'expressió escrita i a les de dictats de cada alumne/a.	

³⁷ Pla Individualitzat

³⁸ *Prioritat del PEC:* Assoliment d'una elevada competència lingüística en llengua anglesa al final de l'escolaritat.

³⁹ Pla de Lectura de Centre

G.9 Disposar de professorat adient a l'acompliment del Projecte Educatiu de Centre i al Projecte de Direcció.				5%
<i>Actuacions</i>	<i>Agents</i>	<i>Instauració</i>	<i>Avaluació positiva</i>	
Utilització dels recursos del DECRET 39/2014, de 25 de març, pel qual es regulen els procediments per definir el perfil i la provisió dels llocs de treball docents per obtenir una plantilla adequada al PEC i al PdD.	Direcció	2017-18	Presència de llocs específics estructurals en la plantilla de cada curs.	
G.10 Avançar en la utilització de les TAC a l'aula.				5%
<i>Actuacions</i>	<i>Agents</i>	<i>Instauració</i>	<i>Avaluació positiva</i>	
Ús de tauletes tàctils com a recurs didàctic .	Equip docent	2017-18	Esment a memòria anual.	

PEC: 6. Suscitar en l'alumnat les virtuts ciutadanes: responsabilitat, respecte pel proïsme i per l'entorn, esperit d'esforç i de treball, esperit de col·laboració i de participació, esperit de treball i iniciativa, gust per la feina ben feta, etc.

H. Ensenyar valors i actituds a través de l'exemple i la pràctica. 5%

H. 1 Suscitar la consciència ecològica. 10%

<i>Actuacions</i>	<i>Agents</i>	<i>Instauració</i>	<i>Avaluació positiva</i>
Fomentar la recollida selectiva a l'escola.	Equip directiu Equip docent	2017-18	Presència i ús dels contenidors de recollida selectiva a les aules.
Fomentar el respecte pels arbres i plantes de l'escola: evitar l'accés al parterre del pati inferior.	Equip directiu Equip docent	2017-18	Elements vegetals de l'escola en bones condicions.

H. 2 Promoure actituds saludables. 60%

<i>Actuacions</i>	<i>Agents</i>	<i>Instauració</i>	<i>Avaluació positiva</i>
No superar els límits de soroll següents: <ul style="list-style-type: none"> • Desplaçaments ≤ 55 decibelis. • Aules ≤ 35 decibelis. • Menjador ≤ 55 decibelis. 	Equip directiu Equip docent Equip de menjador	2017-18	Mesures aleatòries amb sonòmetre.
Evitar promoure el consum de sucre: <ul style="list-style-type: none"> • Eliminació del consum de llaminadures en totes les activitats de l'escola (excepte per a finalitats científiques a l'aula de ciències). 	Equip directiu Equip docent	2017-18	Evidència.

H.3 Valorar l'esforç i la responsabilitat. 30%

<i>Actuacions</i>	<i>Agents</i>	<i>Instauració</i>	<i>Avaluació positiva</i>
Responsabilització del propi alumnat i de la seva família en el seu procés d'aprenentatge.	Cap d'estudis Equip docent	2017-18	Percentatge d'acompliment anual de les tasques escolars > 85% Índex d'alumnat amb 5% de faltes d'assistència injustificades o més anual ≤ 2

PEC: 7. Crear en l'alumnat el sentiment de pertinença a Tarragona i a Catalunya, a través de l'apropiació emocional del patrimoni de la ciutat.

I. Fomentar el sentiment de pertinença de l'alumnat.				5%
I.1 Potenciació i sistematització del projecte interdisciplinari "Les arrels del present".				30%
<i>Actuacions</i>	<i>Agents</i>	<i>Instauració</i>	<i>Avaluació positiva</i>	
Desenvolupar les programacions de cada nivell (temporització i continguts de P3 a 6è) a partir de les programacions inicials del projecte.	Cap d'estudis Equip docent	2020-21	Publicació de les programacions al web del projecte	
I.2 Ús dels gegants i del drac de l'escola com a recurs didàctic.				20%
<i>Actuacions</i>	<i>Agents</i>	<i>Instauració</i>	<i>Avaluació positiva</i>	
Elaboració d'una activitat com a mínim a cada nivell (P3 a 6è) sobre aquest recurs a desenvolupar en l'àrea de Coneixement del Medi Social i Cultural.	Cap d'estudis Equip docent	2020-21	Disposició de les programacions (Cap d'estudis).	
Disseny de la samarreta dels portants i acompanyants dels gegants i del drac a partir d'un concurs entre l'alumnat de tot el centre.	Equip directiu Equip docent Alumnat	2017-18	Evidència	
I.3 Coneixement de la biografia i els fets de Pau Delclòs i Dols.				20%
<i>Actuacions</i>	<i>Agents</i>	<i>Instauració</i>	<i>Avaluació positiva</i>	
Elaboració d'una activitat per nivell (P3 a 6è) sobre el mestre que dona nom a l'escola. Realització de l'activitat el dia 25 de febrer, data de naixement de Pau Delclòs. Instauració d'aquesta jornada com el "Dia de Pau Delclòs".	Cap d'estudis Equip docent	2018-19	Recull d'activitats (Cap d'estudis).	
I.4 Coneixement i pràctica dels jocs populars catalans.				15%
<i>Actuacions</i>	<i>Agents</i>	<i>Instauració</i>	<i>Avaluació positiva</i>	
Introducció dels jocs populars catalans (xarranca, bitlles, quatre cantons, etc.) en la programació de l'àrea d'Ed. Física a Primària.	Cap d'estudis Mestra d'Ed. Física	2018-19	Memòria anual Programacions	
I.5 Coneixement i pràctica de la sardana.				15%
<i>Actuacions</i>	<i>Agents</i>	<i>Instauració</i>	<i>Avaluació positiva</i>	
Introducció del coneixement i pràctica de la sardana en la programació de l'àrea de Música de Cicle Mitjà. Actuació per Sant Jordi.	Cap d'estudis Mestra de Música	2018-19	Memòria anual	

6 AVALUACIÓ

6.1 Indicadors, derivats dels que estableix el projecte educatiu del centre, per avaluar l'exercici de la direcció.*

	INDICADOR DE PROGRÉS	AV. POSITIVA	PONDERACIÓ
Context	Mitjana ⁴⁰ dels índex d'absentisme (≥5% faltes injustificades) de l'alumnat.	≤ 2%	10%
	Nombre de millores físiques al centre per curs	≥ 2	10%
Recursos	Mitjana de recursos econòmics obtinguts al marge de la dotació ordinària del Departament.	≥ 1000 €	10%
Processos	Mitjana de l'índex de retorn en les enquestes de satisfacció de la comunitat escolar: famílies i professorat.	≥ 50%	10%
Resultats	Mitjana de l'índex d'alumnat que supera totes les àrees a cada nivell.	≥ 85%	10%
	Mitjana de l'índex de superació de cada àrea en l'avaluació diagnòstica de 3r.	≥ 85%	10%
	Mitjana de l'índex de superació de cada àrea en l'avaluació de primària de 6è.	≥ 85%	20%
	Mitjana de l'índex de satisfacció del professorat amb el funcionament general del centre.	≥ 75%	10%
	Mitjana de l'índex de satisfacció de les famílies amb el funcionament general del centre.	≥ 70%	10%

AVALUACIÓ GLOBAL POSITIVA:

- Suma de les ponderacions de cada indicador amb avaluació positiva ≥ **85%**
- Suma de les ponderacions dels objectius estratègics assolits ≥ **85%**

Les actuacions per avaluar aquests indicadors aniran a càrrec de l'**Equip Directiu** que posarà els resultats en coneixement del Claustre de professorat, del Consell Escolar i, si escau, de la Inspecció Educativa.

⁴⁰ Totes les mitjanes d'aquest apartat es refereixen als resultats dels 4 cursos del mandat.

6.2 Mecanismes de retiment de comptes als òrgans de control i participació*

Segons especifica el Decret 102/2010 d'autonomia de centres educatius al capítol 4, article 26, "el consell escolar i el claustre del professorat són els òrgans col·legiats de participació de la comunitat escolar en el govern i la gestió dels centres educatius".

CLAUSTRE DEL PROFESSORAT	<p>Comunicació de tots els aspectes de la gestió del centre que es considerin rellevants o que necessitin la seva aprovació, a través del correu electrònic i de les reunions de Claustre.</p> <p>Comunicació de la PGA i aprovació dels aspectes pedagògics. Elaboració i publicació de les NOFC. Comunicació de la Memòria anual.</p>
CONSELL ESCOLAR	<p>Comunicació de tots els aspectes de la gestió del centre que es considerin rellevants o que necessitin la seva aprovació, a través del correu electrònic i de les reunions del Consell Escolar.</p> <p>Comunicació i valoració de la PGA, de les NOFC i avaluació de la Memòria anual.</p>

6.3 Mecanismes de modificació del projecte de direcció.

El Projecte de Direcció es revisarà anualment en funció dels resultats de la PGA a la Memòria anual.